

## Le contexte : conflit, changement climatique et un appel à l'action

### Des défis sans précédent

Nous vivons dans une période de changement et d'incertitude sans précédent, présentant aussi bien de grandes menaces que d'immenses possibilités. Des décennies de coopération internationale, de mouvements mondiaux en faveur d'une plus grande égalité et de progrès technologiques ont permis à des millions de personnes dans le monde de sortir de l'extrême pauvreté et de s'engager sur la voie de la prospérité.

Malheureusement, ces progrès ont été inégaux. Les crises mondiales sont de plus en plus nombreuses, longues et complexes. L'extrême pauvreté est en hausse pour la première fois en deux décennies.<sup>1</sup> La pandémie mondiale de COVID-19 a mis en évidence les disparités flagrantes existantes en matière de richesse, de pouvoir et de vulnérabilité. Elle a, au passage, plongé 100 millions de personnes supplémentaires dans la pauvreté à travers le monde.<sup>2</sup>

La montée des autocraties ou la faiblesse de la gouvernance, combinées à l'inégalité des chances économiques, ont rendu des centaines de millions de personnes vulnérables à la violence et au déplacement. Les conflits violents n'ont jamais été aussi nombreux depuis 30 ans,<sup>3</sup> et la Banque mondiale estime que, à l'horizon 2030, jusqu'à deux tiers des personnes en situation d'extrême pauvreté dans le monde se trouveront dans des régions en proie aux conflits, à la violence et à la fragilité.<sup>4</sup>

Le développement économique non durable et les pratiques environnementales néfastes ont débouché sur une urgence climatique mondiale qui a bouleversé la vie quotidienne et les moyens de subsistance. Les catastrophes liées au temps et au climat ont déplacé des millions de personnes ces dernières années, tandis que les facteurs de stress climatique tels que la modification du régime des pluies, les graves sécheresses, les fortes inondations et la montée du niveau de la mer poussent les gens à quitter leur foyer à la recherche de meilleures conditions.

Ce malencontreux concours de circonstances a enrayé les progrès accomplis vers un monde plus sûr, plus productif et plus juste. Les conflits et le changement climatique affectent et accentuent d'autres menaces, notamment la hausse des prix des denrées alimentaires ou les pandémies mondiales, empêchant ainsi les populations de satisfaire leurs aspirations. La variabilité du climat et les conditions météorologiques extrêmes accentuent l'insécurité alimentaire et hydrique et la faim dans le monde. Ces phénomènes alimentent à leur tour la concurrence pour des ressources peu abondantes, laquelle peut rapidement dégénérer en conflit. **Si de nouvelles mesures ne sont pas prises, les conflits et le changement climatique continueront d'aggraver la faim, les pénuries d'eau, les pertes de revenus, la violence et les déplacements au cours des dix prochaines années.**

<sup>1</sup> Communiqué de presse des Nations Unies

<sup>2</sup> Ibid.

<sup>3</sup> Nations Unies et Banque mondiale. 2018. « Les chemins pour la paix: Approches inclusives pour la prévention des conflits violents. » Résumé exécutif. Banque mondiale, Washington, DC.

<sup>4</sup> Forum de la Banque mondiale sur la fragilité <https://www.worldbank.org/en/topic/fragilityconflictviolence/overview#1>

## **D'immenses possibilités**

Face à l'énormité de ces défis, il est facile d'envisager un monde de problèmes insolubles. Mais Mercy Corps entrevoit des chemins de possibilité et d'innombrables opportunités de changement transformationnel — dans le pouvoir croissant dont jouissent les femmes dans les processus décisionnels, dans la jeunesse d'aujourd'hui qui devient leader et artisan de la paix de demain, dans les solutions numériques qui aident les agriculteurs à produire durablement plus de nourriture ou à rapprocher les communautés, et dans la croissance économique verte qui protège l'environnement tout en augmentant les revenus des personnes qui avaient auparavant du mal à joindre les deux bouts.

**Le chemin vers la possibilité de Mercy Corps reflète nos ambitions de ne pas seulement répondre aux besoins fondamentaux des communautés touchées par les conflits et le changement climatique, mais aussi de réaliser des changements durables et transformationnels avec des impacts à grande échelle.**

## **Qui nous sommes : notre vision pour des communautés inclusives et résilientes**

Les solutions durables aux défis complexes et dynamiques que posent les conflits et le changement climatique nécessitent une intervention sur plusieurs fronts. C'est pourquoi nous sommes une organisation dotée de plusieurs missions qui donne accès à l'aide humanitaire, au développement et à la consolidation de la paix, permettant ainsi de renforcer les liens au sein des communautés et entre elles. Motivés par les priorités locales, nous séquençons, stratifions et intégrons nos modèles et approches de programmes afin de répondre aux besoins immédiats, de s'attaquer aux causes profondes des crises et de renforcer la résilience à long terme.

Mercy Corps travaille dans des régions touchées par la fragilité et la crise, des régions où les répercussions des conflits et notre climat changeant constituent une menace pour l'épanouissement des personnes. La mission de Mercy Corps est de soulager la souffrance,



la pauvreté et l'oppression en aidant les personnes à bâtir des communautés sûres, productives et justes.

Le changement des systèmes est notre priorité. Grâce à nos programmes, notre influence et nos partenariats – notamment avec le secteur privé, les gouvernements, la société civile et les communautés elles-mêmes – nous facilitons l'accès des communautés aux ressources, aux services et aux possibilités afin que les personnes les plus touchées par les conflits et le changement climatique puissent y faire face, s'adapter et finalement prospérer. **Nous aidons les communautés – notamment les plus marginalisées d'entre elles – à sortir de la crise et à bâtir un avenir plus inclusif et résilient.**

## **Notre action : faire passer de la fragilité à la résilience**

### **Soutenir les communautés inclusives et résilientes**

Quel que soit le contexte, nous croyons au pouvoir du potentiel humain et à la capacité des communautés à devenir plus fortes et plus

résilientes. Notre objectif est d'améliorer la vie des personnes systématiquement marginalisées en raison de leur sexe, de leur âge, de leur identité ethnique, religieuse ou autre, de celles qui vivent dans une extrême pauvreté ou qui y sont exposées, et de celles qui sont les plus touchées par le climat, les conflits et les autres menaces.

Nous pensons que l'inclusion et la résilience sont les caractéristiques fondamentales des communautés sûres, productives et justes, dans lesquelles chacun peut prospérer, même dans des milieux fragiles. Les communautés inclusives et résilientes renforcent les liens et la cohésion entre les divers groupes d'identité, favorisent la prise de décision transparente et inclusive, et soutiennent l'accès équitable aux ressources et leur contrôle.

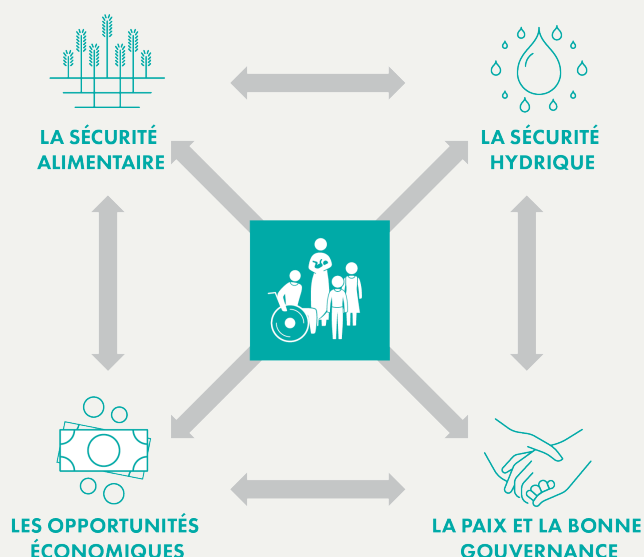
**Dans cette optique, nous encourageons les communautés inclusives et résilientes qui ont un impact positif et protégeons le bien-être physique, social et économique de tous leurs membres même en cas d'adversité.**

### **Les communautés inclusives et résilientes ont la capacité de collectivement :**

- › Investir dans des processus, des pratiques et des institutions de prise de décision inclusifs et transparents et s'en inspirer
- › Allouer les ressources, les informations et les services de manière équitable et juste
- › Favoriser les liens, la cohésion et l'appartenance au sein et entre les groupes tout en favorisant l'autonomie et les aspirations individuelles
- › Tirer parti de filets de sécurité efficaces pour empêcher les plus marginalisés de s'enfoncer davantage dans la pauvreté
- › Favoriser des économies inclusives, adaptatives et diversifiées
- › Maintenir un accès équitable à un environnement productif et sain
- › Embrassez toutes les personnes et célébrez les identités diverses et intersectionnelles
- › Traiter de manière proactive les déséquilibres de pouvoir pour inclure tous les membres

## Améliorer et protéger le bien-être des communautés

Grâce à nos programmes, nos partenariats et notre influence, nous œuvrons en faveur de quatre objectifs interdépendants qui déterminent le bien-être des populations vivant dans des milieux fragiles :



- › **Sécurité alimentaire** : les populations sont dites bien alimentées dès qu'elles ont accès à une alimentation sûre, nutritive et produite de manière durable.
- › **Opportunités économiques** : les populations font croître leurs actifs et revenus, puis les maintiennent.
- › **Paix et bonne gouvernance** : les populations subissent moins de violence, bâtissent des communautés plus cohésives et pacifiques, et participent de manière significative à des systèmes de gouvernance inclusifs et réactifs.
- › **Sécurité hydrique** : les populations ont un accès équitable et durable à une eau propre et sûre pour répondre à leurs besoins quotidiens.

### Ces objectifs sont interdépendants et complémentaires

En effet, pour pouvoir produire, acheter et consommer en toute sécurité des aliments nutritifs, il faut disposer d'un revenu suffisant et d'un accès à l'eau potable. Il est impossible d'aller travailler et d'accroître ses revenus lorsqu'on souffre de malnutrition, lorsqu'on est en mauvaise santé ou lorsqu'on n'est pas en sécurité. Le rétablissement de la paix et de la bonne gouvernance sont nécessaires pour permettre aux populations d'avoir un accès fiable à des aliments nutritifs, à de l'eau potable et à des sources de revenus dignes tout au long de leur vie et pour les générations futures. Parallèlement, il est

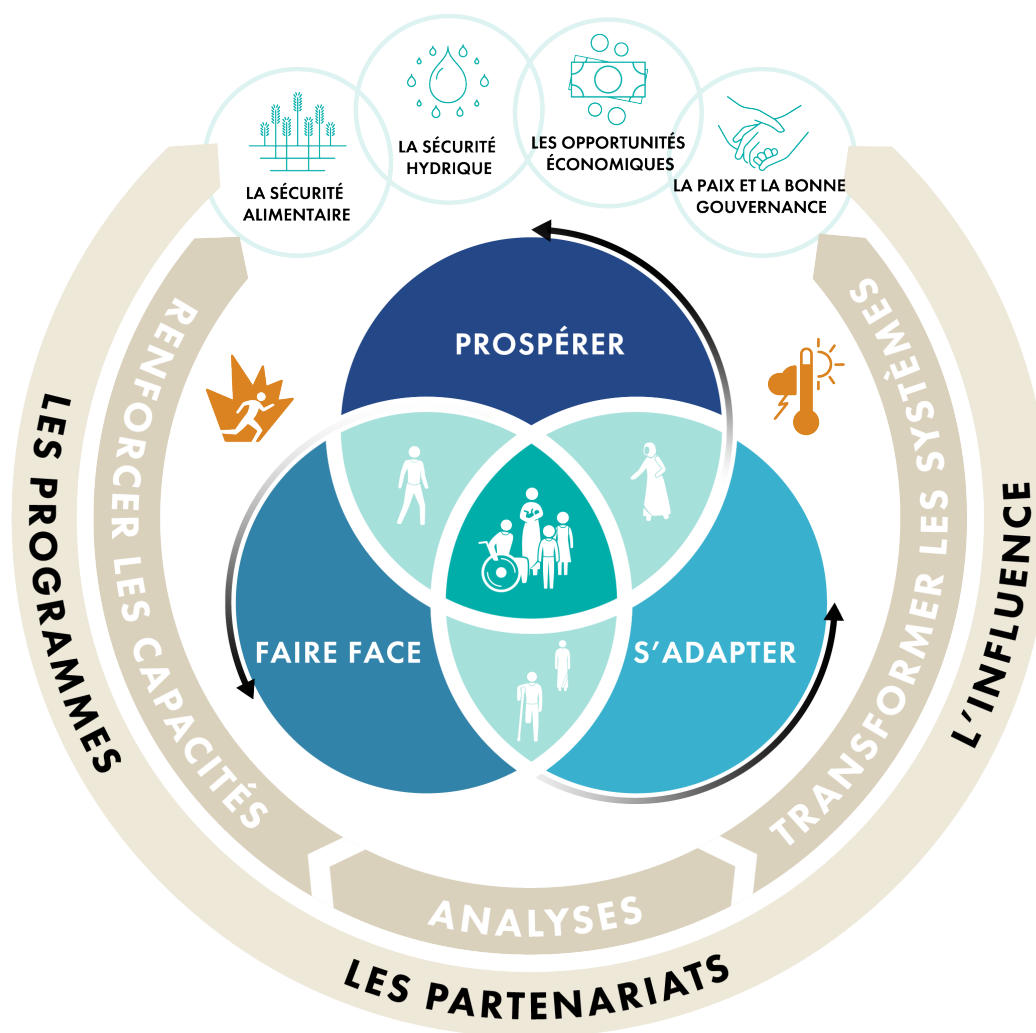
peu probable que la paix soit durable si ces populations ne disposent pas d'opportunités économiques qui soutiennent leurs aspirations ou répondent à leurs besoins fondamentaux. **Nous allons au-delà des approches traditionnelles de l'aide et identifions les possibilités d'action et de transformation collectives, en associant activement nos modèles de programmes afin de garantir que les communautés bénéficient de plusieurs sources de soutien et maximisent ainsi leur bien-être.**

## Comment nous travaillons : notre approche de la résilience

### Renforcer les capacités de résilience

La résilience désigne la capacité des populations et des systèmes à protéger et à promouvoir le bien-être, et notamment la sécurité alimentaire et les revenus, face aux chocs et aux stress. Les communautés vivant dans des milieux fragiles et touchées par les conflits et le changement climatique font souvent face à de nombreux chocs, notamment des troubles politiques, des récessions, des violences, l'absence

de précipitation, la sécheresse ou des pandémies. Bien souvent, ces chocs se produisent simultanément, de manière répétée ou continue, dépassant les capacités des communautés à préserver les acquis, les exposant à nouveau au risque d'un retour en arrière et sapant leur capacité à prospérer.



## Approche de réponse humanitaire

Nous sommes flexibles et adaptables, motivés par l'impératif humanitaire de répondre aux besoins immédiats des personnes les plus touchées par les crises.

Nous accompagnons les communautés à se préparer et à répondre aux besoins humanitaires dès qu'ils se présentent, tout en posant les bases

de la résilience, même dans les situations humanitaires les plus extrêmes.

Travailler dans les crises les plus complexes nécessite une gestion adaptative et une préparation opérationnelle ; nous nous engageons à renforcer les capacités de réponse au sein de nos équipes, des communautés et de nos partenaires.

Dans nos programmes, ses partenariats et notre influence, Mercy Corps met un accent particulier sur le renforcement des sources de résilience, en améliorant les capacités des populations, des marchés et des institutions à faire face aux chocs et à améliorer leur bien-être. Notre approche de la résilience permet aux communautés de réaliser des changements positifs et inclusifs en identifiant et en remédiant à leurs vulnérabilités, et en renforçant leurs capacités à réduire les risques.

Nous adaptons les interventions pour tenir compte des différences et des inégalités entre les sexes, et reconnaissons les femmes et les autres groupes marginalisés comme des pionnières indispensables à l'amélioration de la résilience des communautés.

Nous savons que le parcours des communautés vers un avenir plus sûr, plus productif et plus juste ne sera pas rectiligne. Il est essentiel de disposer des capacités nécessaires pour faire face à la crise actuelle, s'adapter aux menaces futures et enrayer les catalyseurs de la crise de manière que chacun puisse prospérer. Que la menace soit un choc soudain ou une crise à évolution lente, naturelle ou politique, Mercy Corps se sert de son cadre de résilience pour séquencer, superposer et intégrer son assistance afin de garantir un soutien approprié, techniquement solide et de haute

qualité. Face aux crises les plus graves, nous réagissons rapidement et répondons aux besoins urgents tout en investissant assez tôt dans le renforcement de la résilience. Nous pivotons rapidement, en travaillant avec flexibilité dans le cadre des interventions humanitaires, de la consolidation de la paix et des approches de développement à long terme afin de faire face aux circonstances changeantes sur le terrain.

### **FAIRE FACE – en pleine crise**

Nous soutenons la capacité des populations à **FAIRE FACE** aux effets immédiats des conflits et du changement climatique. Nous intervenons rapidement lorsque des populations sont confrontées à la violence, au déplacement, à la faim ou à la perte soudaine de leurs biens ou de leurs revenus. Nous contribuons à répondre aux besoins urgents des populations avec dignité et autodétermination, en leur fournissant de l'argent, des bons, de l'eau, une assistance en hygiène et assainissement, tout en travaillant en partenariat avec les institutions gouvernementales et communautaires en vue d'aider les populations à accéder à des filets de sécurité garantissant l'accès à la nourriture, à l'eau et aux revenus. Grâce à une assistance financière et technique, nous aidons les marchés et les institutions locales à traverser les



crises tout en renforçant leur capacité à mieux anticiper, à se préparer et à faire face aux menaces futures. Étant donné que nous travaillons dans des contextes de conflit, nous veillons à ce que notre assistance tienne compte des problèmes liés aux conflits, tout en jetant les bases de l'inclusion et de la cohésion communautaire.

### **S'ADAPTER – aux menaces climatiques et aux conflits**

Nous améliorons la capacité des populations à s'**ADAPTER** aux menaces futures. Nous aidons les individus et les communautés à accéder de manière équitable aux connaissances, ressources, technologies et services dont ils ont besoin – et à les utiliser efficacement – pour prendre des décisions éclairées, réduire les risques et maximiser leur bien-être sur la durée. Nous veillons à ce que les populations soient mieux connectées à leurs institutions et marchés locaux. Ces opportunités peuvent favoriser l'adaptation au changement climatique, la gestion des conflits et la cohésion sociale. Grâce à des connexions avec des institutions plus fortes, des connexions sociales et l'amélioration des marchés, nous renforçons la

capacité des populations à mieux se reconstruire après chaque crise et à éviter ou limiter les impacts des chocs futurs.

### **PROSPÉRER – aujourd'hui et dans l'avenir**

Nous aidons les populations à **PROSPÉRER**, en renforçant leurs capacités à transformer leur propre vie et à influencer leurs systèmes locaux pour s'attaquer aux facteurs sous-jacents des conflits et des crises climatiques. Nous travaillons avec les communautés, le secteur privé et les gouvernements pour remédier aux déséquilibres de pouvoir qui perpétuent la marginalisation, la pauvreté et les risques. Nous facilitons les connexions au-delà des clivages afin de contribuer à la mise en place d'institutions de gouvernance inclusives et efficaces et de faciliter un accès équitable aux ressources et une influence sur ces ressources en faveur de tous. Nous contribuons à ce que les individus et les groupes historiquement exclus aient la possibilité d'influencer de manière significative les processus décisionnels et qu'ils soient habilités et capables d'investir dans leur avenir.



### **Soutenir et renforcer les systèmes locaux**

L'ampleur des défis que nous cherchons à relever exige des solutions durables, menées au niveau local, qui peuvent toucher des dizaines de millions de personnes. C'est pourquoi nous axons notre travail sur le changement des systèmes. Grâce à nos programmes et à notre influence, nous contribuons à soutenir et à renforcer les systèmes locaux sur lesquels les communautés comptent pour mieux répondre à leurs besoins et assurer leur avenir.

Nous savons que les personnes vivant une situation précaire dépendent des marchés locaux, des services, des réseaux sociaux et de leur environnement naturel pour satisfaire leurs besoins et bâtir leur avenir. Les caractéristiques de ces systèmes locaux – économiques, écologiques et sociaux – et la manière dont ils sont organisés et gouvernés influencent directement la capacité des membres de la communauté à gérer l'adversité et à atteindre leurs objectifs. Lorsque les systèmes locaux sont inclusifs, efficaces et capables de s'adapter aux chocs et aux tensions, ils contribuent à leur tour la résilience de ceux qui en dépendent.

Cependant, les systèmes eux-mêmes sont souvent fragiles – incapables de résister aux menaces – qui s'accumulent et ne peuvent donc pas répondre aux besoins des populations les plus touchées. Ils sont

également souvent inéquitables ou exclusifs et peuvent restreindre l'accès aux ressources essentielles pour les individus et les groupes marginalisés de manière systémique, ce qui entrave leur capacité à faire face, à s'adapter et à prospérer en réponse aux conflits et aux chocs climatiques.

Pour soutenir et renforcer les systèmes, nous identifions et collaborons avec des innovateurs et des décideurs clés ayant le plus grand potentiel pour réaliser des changements durables et transformer les systèmes de l'intérieur. Nous collaborons avec ces champions du changement pour mieux comprendre le fonctionnement actuel des systèmes de marché, de gouvernance et d'environnement, les personnes qui en bénéficient et en sont exclues, et comment ils peuvent être améliorés au profit de tous les membres de la communauté – y compris les personnes marginalisées ou historiquement exclues. Ensemble, nous travaillons à l'élimination des obstacles à l'accès, au bénéfice ou à l'influence de ces systèmes. Nous nous efforçons d'identifier des solutions innovantes qui s'appuient sur nos avantages comparatifs et ceux de nos partenaires, tout en impliquant intentionnellement les personnes les plus marginalisées dans la prise de décision autour des systèmes locaux qui peuvent mieux répondre à leurs besoins et aspirations.





**Les principes suivants guident notre travail de renforcement des systèmes et de résilience :**

- › Nous adoptons le rôle de facilitateur, de connecteur, de catalyseur et de motivateur.
- › Nous intervenons directement lorsque cela est nécessaire pour répondre aux besoins les plus urgents, travaillant à travers et en soutien des intervenants locaux dans la mesure du possible.
- › Nous défions activement les déséquilibres de pouvoir et aidons les acteurs locaux à faire de même, tout en étant guidés par les principes de ne pas nuire et de sensibilité aux conflits.
- › Nous surveillons et mesurons la résilience des personnes et des systèmes face aux chocs, et adaptons notre travail en fonction des preuves.
- › Nous nous engageons sur des processus, des délais et des échelles qui renforceront des systèmes inclusifs, réactifs et résilients et nous permettront de sortir de manière responsable.
- › Nous travaillons activement en partenariat avec divers acteurs locaux, nationaux et internationaux privés, publics, communautaires et parties prenantes - en centrant leurs besoins et leurs priorités sur tout ce que nous faisons.



## Fonder notre travail sur des preuves et des analyses

Notre objectif est d'être un producteur, un consommateur et un courtier de premier plan en matière de preuves pour faire progresser la résilience en matière de sécurité alimentaire, de sécurité de l'eau, de possibilités économiques, de bonne gouvernance et de paix. Nous examinons régulièrement l'évolution des conflits, du changement climatique et d'autres menaces, et nous nous en servons pour élaborer des réponses immédiates et à long terme. Nous suivons et évaluons de manière rigoureuse notre travail, et nous testons nos modèles de programmes afin de réunir les approches de développement, de consolidation de la paix et d'aide humanitaire pour obtenir un impact plus fort, plus équitable et plus durable.

Dans chaque contexte où nous intervenons, nous cherchons à aborder et à répondre aux questions relatives aux capacités de résilience :

- › **Résilience pour qui ?** Quelles communautés sont les plus menacées en raison des conflits et du changement climatique ? Qui, parmi eux, est le plus marginalisé, vit ou risque de vivre dans la pauvreté, et est le plus susceptible d'être affecté ?
- › **Résilience à quoi ?** Quelles menaces liées aux conflits et au changement climatique (et autres risques) compromettent la sécurité alimentaire, la sécurité de l'eau, les possibilités économiques, la bonne gouvernance et la paix ? Et comment ?
- › **Résilience de quoi ?** Comment les systèmes locaux – économiques, sociaux, politiques et écologiques – compromettent-ils ou appuient-ils la capacité des populations à faire face, à s'adapter et à prospérer ? Quel soutien ou quelle transformation est nécessaire pour renforcer la résilience des systèmes ou de ceux qui en dépendent ?

- › **La résilience à travers quoi ?** Quelles capacités de résilience existent ou sont nécessaires pour que les gens progressent et protègent leur bien-être face aux conflits, au changement climatique et à d'autres menaces ? Comment ces capacités peuvent-elles être renforcées ?

**Nous utilisons des données, des preuves et des analyses pour améliorer nos programmes, faire évoluer ce qui fonctionne, et influencer les autres.**

**Améliorer nos programmes :** Nous veillons à ce que nos programmes, stratégies et plaidoyers soient basés sur les meilleures preuves disponibles. Nous utilisons des données et des analyses pour gérer efficacement et de manière adaptative les programmes et améliorer leur impact.

**Influencer les autres :** Nous combinons des preuves de ce qui fonctionne avec une analyse contextuelle opportune et des histoires humaines convaincantes pour façonner les débats et les décisions majeurs affectant notre secteur et les communautés avec lesquelles nous collaborons.

**Mettre à l'échelle ce qui fonctionne :** Nous concevons, testons, adaptons et mettons à l'échelle des modèles prometteurs et des approches efficaces avec le plus grand potentiel pour avoir un impact dans les environnements les plus fragiles.





NEPAL, 2021

### **Générer un impact par l'influence**

Les systèmes, les politiques et les pratiques équitables et accessibles ne peuvent être mis en place uniquement par le biais de programmes et de partenariats. L'influence et le plaidoyer sont des voies essentielles vers une gestion des ressources naturelles, une prestation de services, des marchés et des institutions plus inclusifs et plus réactifs.

Notre influence repose sur notre expertise et notre expérience de travail pour améliorer la résilience des communautés dans de multiples contextes, notre compréhension contextuelle des systèmes locaux et nos recherches rigoureuses qui mettent au jour les obstacles à la résilience des communautés et identifient les programmes et les réponses politiques les plus efficaces. Nous nous servons de notre influence pour :

- › Ouvrir l'accès humanitaire et promouvoir la protection des civils, tout en faisant pression pour une réponse humanitaire plus efficace et coordonnée
- › Permettre une plus grande inclusion et responsabilisation envers les parties prenantes locales et les populations affectées
- › Veiller à ce que les flux de ressources soient transparents, efficaces et équitables
- › Façonner des systèmes et des politiques aux niveaux local, régional et national pour aider les communautés à protéger et à améliorer leur propre bien-être
- › Créer des conditions propices – y compris des politiques, une législation, une réglementation, des incitations et des investissements de soutien – pour des groupes systématiquement marginalisés et les systèmes sur lesquels ils s'appuient pour faire face, s'adapter et prospérer
- › Assurer l'inclusion des populations et des communautés marginalisées dans la prise de décision, les processus de prestation de services et les systèmes de gouvernance



Nous établissons des liens avec les décideurs les plus importants pour les systèmes et les politiques que nous cherchons à changer. Nous les influençons également. Au niveau mondial, parmi ces décideurs figurent les gouvernements donateurs, les institutions internationales telles que l'ONU, le secteur privé et les organisations opérationnelles comme la nôtre. Aux niveaux national et local, nous influençons les autorités compétentes, les ministères de tutelle, les systèmes de gouvernance, les acteurs de la sécurité, le secteur privé et les représentants locaux des institutions et agences mondiales.

Comme dans tout notre travail, nous cherchons à centrer le pouvoir et la prise de décision au sein des communautés avec lesquelles nous travaillons et à accroître nos efforts pour que les communautés et les partenaires locaux non seulement participent, mais définissent réellement les priorités en matière de plaidoyer et d'influence. Nous veillons également à ce que les principaux systèmes mondiaux et nationaux soient également inclusifs et accessibles aux communautés et aux acteurs locaux.



MONGOLIE, 2017

*Un monde meilleur est possible. Et c'est ainsi que nous y parviendrons.*

**[mercycorps.org/pathway](https://mercycorps.org/pathway)**